

2023
2024

Rapport d'activités

Reconnaissance territoriale



En tant que fondation qui finance des groupes à travers l'ensemble du territoire appelé Québec, nous reconnaissons la diversité des nations autochtones qui habitent et protègent ces terres, incluant, mais sans s'y limiter, les Anishinabeg (Algonquins), les Atikamekw Nehirowisiwok (Attikameks), les Eeyou et Eenou (Cris), les Wendats, les Innu (Innus), les Inuit, les Kanien'kehá (Mohawks), les Mi'gmaq, les Naskapi, les Wolastoqiyik Wahsipekuk (Malécites) et les W8banakiak (Abénaquis).

Les bureaux de la fondation Béati, situés à Longueuil et à Tiohtià/Montréal depuis 2024, se trouvent sur le territoire ancestral non cédé des Kanien'kehá (Mohawk). Longueuil est un lieu de rassemblement et d'échange pour diverses nations autochtones depuis des temps immémoriaux. Tiohtià/Montréal a longtemps servi de lieu de rencontre pour de nombreuses nations, dont les Kanien'kehá, les Anishinaabeg et les Wendat. Nous rendons hommage aux Kanien'kehá, gardiens traditionnels de ces terres.

Nous reconnaissons les peuples autochtones comme gardiens des terres et des eaux et respectons les liens passés, présents et futurs avec ces territoires. Nous affirmons notre intention d'œuvrer pour des relations respectueuses et réciproques avec les peuples autochtones, contribuant ainsi à la réconciliation et à la décolonisation.

La Fondation Béati lutte contre les inégalités sociales et les exclusions systémiques et reconnaît le droit à l'autodétermination des peuples autochtones. Nous nous engageons à soutenir des initiatives qui favorisent les droits, l'autonomie et la prospérité des communautés autochtones. En tant que fondation complice et solidaire, nous reconnaissons notre rôle de veiller à ce que la philanthropie d'aujourd'hui et de demain assure une redistribution de la richesse accumulée à travers des siècles de colonialisme et d'esclavage, dans un objectif de réparation et de réconciliation.

Cet énoncé est amené à évoluer et se veut un premier pas vers le tissage de liens profonds et durables avec les communautés autochtones. Surtout, cet énoncé ne constitue pas une fin en soi, nous savons le travail beaucoup plus profond à faire et nous nous engageons à l'honorer.

MAJ : Automne 2024

Table des matières

Reconnaissance territoriale	02
Mot conjoint de la présidence et de la direction	04
01 Faits saillants	05
02 Gouvernance et comités	06
• Comité de sélection	• 07
• Comités	• 07
• Conseil d'administration	• 08
• Équipe	• 08
03 Planification stratégique 2025-30.....	09
• Des nouveaux fondamentaux	• 10
04 Vers une philanthropie de confiance	11
• De nouvelles thématiques Programme régulier	• 13
• Engagements en cours	• 14
• Projets spéciaux	• 15
• Micro-bourses des utopies réalistes.....	• 16
05 Vers un pôle de ressource.....	17
06 Engagements, une posture transversale	18
• Notre processus de prises de position	• 18
• Nos filtres d'engagements	• 19
• Nos prises de position	• 20
• Engagement pour la Palestine	• 21
• Partenariat avec Inspirit	• 22
• JEDI (justice, équité, diversité et inclusion) et environnement	• 22
07 Finance durable.....	24
08 Événements.....	25
09 Communications et partenariats.....	26
10 Coordonnées.....	27

Mot conjoint de la présidence et de la direction

Chères collaboratrices, chers collaborateurs, partenaires et ami-e-s de la Fondation,

Dans un monde marqué par une intensification des tensions – qu’elles soient politiques, sociales ou écologiques – nous assistons à la montée de courants conservateurs et autoritaires qui cherchent à resserrer les inégalités et à restreindre les droits fondamentaux. Ces dynamiques, à l’échelle mondiale, nationale et jusque dans nos vies les plus intimes, menacent les solidarités et exacerbent les divisions. Pourtant, au cœur de cette complexité, émergent des résistances, des initiatives locales et globales qui refusent de céder. Ce moment exige de nous une lucidité rigoureuse et une action ancrée dans des principes de justice et de pluralité.

Pour la Fondation, cette époque de bouleversements a également été une année de transformation profonde. Comme vous le découvrirez dans ce rapport annuel, nous avons réexaminé nos pratiques, notre gouvernance et nos grandes orientations. Ce travail collectif, mené avec soin et engagement, marque une étape essentielle dans notre cheminement. Il ne s’agit pas d’une fin en soi, mais d’un socle renforcé pour avancer vers des horizons où nous espérons inscrire nos actions avec encore plus de cohérence, d’agilité et de retombées auprès des groupes et communautés que nous soutenons.

Alors que nous tournons nos regards vers l’avenir, nous l’imaginons fécond de sens et de collaborations. Les possibles qui se dessinent sont à la fois fragiles et prometteurs, portés par des alliances courageuses et des espaces de co-création où les savoirs, les vécus et les aspirations des communautés prennent toute leur place. Ce n’est qu’en cultivant ensemble ces alternatives que nous pourrons répondre aux défis actuels et bâtir un avenir ancré dans la justice et l’émancipation.

C’est dans cet esprit que nous poursuivons notre engagement, résolu-e-s à oeuvrer avec celles et ceux qui façonnent un monde où chacun.e peut s’épanouir pleinement.

Solidairement vôtre,

Nadia Duguay,
Directrice générale

Tori Hellrung
Présidente du Conseil d’administration

Arrivée de Tori Hellrung et refonte de la gouvernance

Adoption d'un guide de gouvernance structurant avec une matrice décisionnelle claire pour orienter les processus. Accueil de Tori Hellrung comme nouvelle présidente, accompagnée de nouveaux-elles membres du conseil.

Planification stratégique 2025-2030

Élaboration concertée de la planification stratégique 2025-2030 avec l'équipe, le conseil d'administration et le comité de sélection. Révision de la mission, de la vision et des valeurs pour mieux aligner les actions sur les besoins des communautés.

Transformation du comité de sélection

Le comité de sélection est désormais entièrement décisionnel sur les financements et participe à la définition du cadre des fonds discrétionnaires, consolidant ainsi une gouvernance plus collaborative.

Introduction des investissements privés à impact

Ajout d'une nouvelle catégorie d'actifs dans le portefeuille d'investissement : les investissements privés à impact. Cette initiative, menée par le comité de finance durable, appuie la mise en œuvre de la politique de finance durable.

Mise en place de la philanthropie basée sur la confiance

Simplification du processus d'appel à projets et allègement des exigences de reddition de comptes pour les groupes financés.

Nouvelles orientations stratégiques

Publication d'une liste d'exclusion, définition de cibles d'équité ambitieuses et suppression du délai de carence pour le dépôt de projets, marquant des avancées clés dans nos pratiques.

Révision du calcul du taux de contingence

Optimisation du taux de contingence permettant de financer 8 nouveaux groupes cette année, contre 6 précédemment.

Structuration des ressources partagées

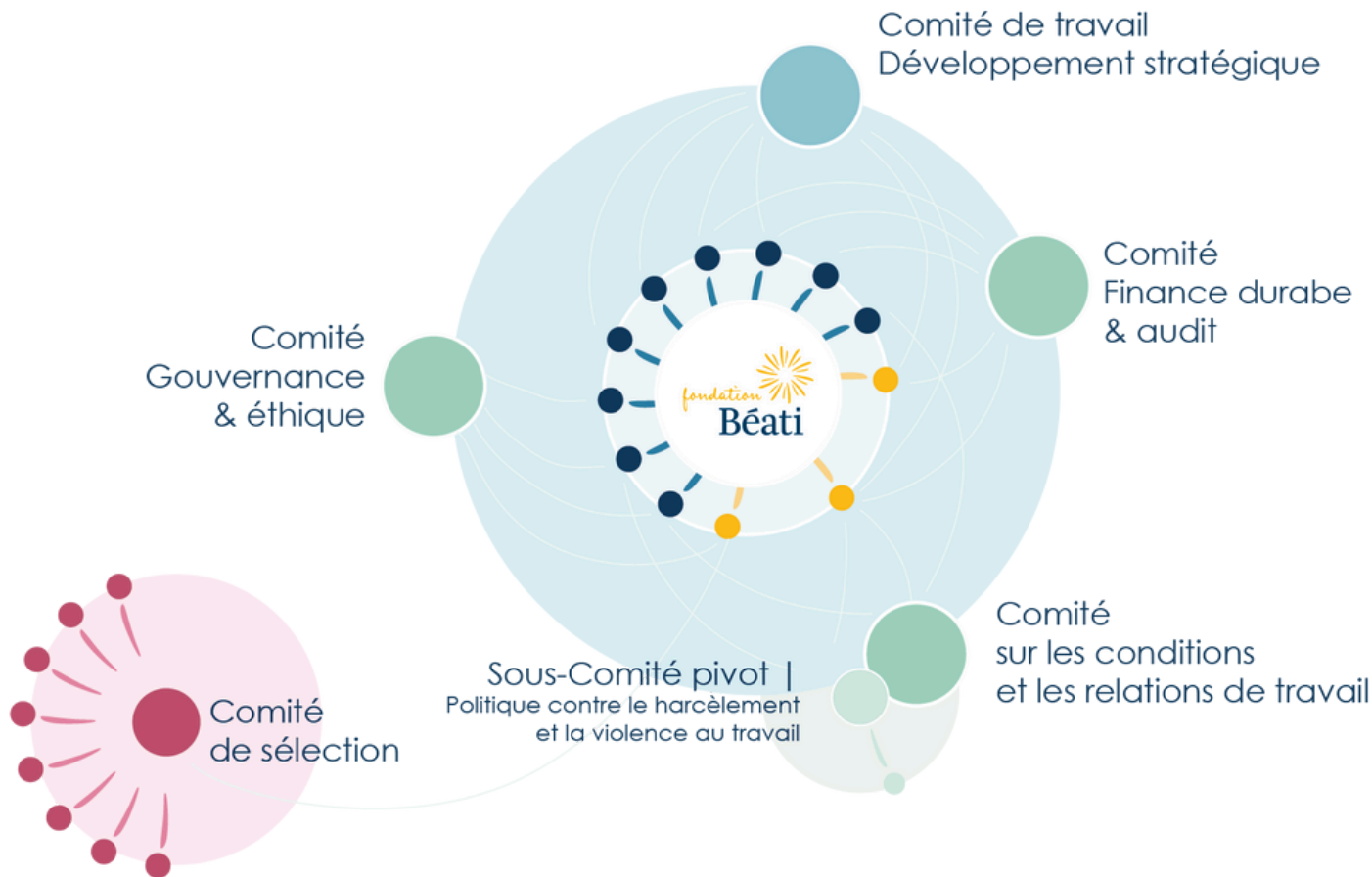
Offre de formations en philanthropie 101 et mise à disposition d'une page de ressources accessibles à toutes et tous pour renforcer les capacités des acteur·rices du secteur.

02

Gouvernance et comités

L'année 2023-2024 a marqué une étape décisive dans l'évolution de la gouvernance de la Fondation, où nous sommes passé.e.s de la phase théorique à la mise en œuvre concrète d'une structure renouvelée. Cette refonte, amorcée par une révision exhaustive des politiques internes et des processus décisionnels, s'est concrétisée avec l'adoption de nouveaux outils de gouvernance et la réorganisation des différentes entités. La Fondation s'est ainsi dotée d'une grille décisionnelle clarifiée, qui octroie désormais un pouvoir décisionnel complet au comité de sélection, lui conférant une autonomie accrue pour agir sans passer par le conseil d'administration. Ce changement structurel permet non seulement de simplifier les processus, mais aussi d'accroître l'efficacité et la réactivité de la Fondation dans la poursuite de ses missions. La nomination d'une femme à la présidence, symbole de notre engagement pour une représentation plus inclusive et équitable, a renforcé cette transition en consolidant une vision résolument moderne et collaborative.

L'année fut également marquée par un moment de passage symbolique avec le départ de monsieur Yvon Monette, membre historique du conseil d'administration. Après 33 années d'un engagement exemplaire, monsieur Monette a reçu le statut de membre honoraire, reconnaissant ainsi sa contribution inestimable à la Fondation. Son départ a souligné l'importance des valeurs de fidélité et de dévouement, qui continuent de guider nos actions. Alors que la Fondation s'engage dans cette nouvelle ère de gouvernance, nous restons profondément attaché.e.s à nos racines tout en embrassant une dynamique de changement et d'innovation, renforçant ainsi notre capacité à répondre aux défis sociétaux actuels et futurs.



Comité de sélection

Le comité de sélection, indépendant et central dans notre gouvernance, est composé de huit membres qui jouent un rôle décisif dans le financement annuel des projets. Seul·e·s détenteur·rice·s du droit de vote lors de la sélection, ces membres apportent des compétences variées et une expérience issue de milieux divers, incluant expert·e·s en enjeux sociaux, leader·euse·s communautaires et professionnel·le·s engagé·e·s aux côtés des communautés marginalisées. Cette diversité assure une sélection alignée avec nos valeurs de justice, d'équité et d'inclusion.

Comités

La Fondation se structure en plusieurs comités pour démocratiser ses processus décisionnels. Elle dispose de trois comités permanents ainsi que d'un comité de travail temporaire, tous composés de membres du Conseil d'Administration, de l'équipe de la Fondation, et de personnes externes dotées de compétences complémentaires.

- Comité gouvernance et éthique
- Comité finance durable et audit
- Comité sur les conditions et relation de travail
- Comité de travail développement stratégique (comité temporaire)

Conseil d'administration



Notre conseil d'administration est composé de 9 membres issues de divers horizons, chargées de la gestion et de la définition des orientations stratégiques de la Fondation. Les mandats de nos administrateur·rices, d'une durée de trois ans et renouvelables, favorisent une rotation régulière, une nouveauté dans notre gouvernance.

Notre équipe


Nous avons célébré une belle nouvelle dans notre équipe : notre responsable de la philanthropie, Rachel Laberge Mallette a accueilli une nouvelle membre dans sa famille. Pendant cette période, Léa Mauchamp a assuré la première phase de notre planification stratégique durant ses six mois avec nous. Nous avons ensuite eu le plaisir d'accueillir Tiffanie Guffroy, qui a pris le relais avec agilité et avancé les projets avec dynamisme. Un grand merci à Léa et Tiffanie pour leur engagement.





03

Planification stratégique 2025-30



Cette année, nous avons entamé une étape déterminante dans notre parcours. Après une période de restructuration, nous avons amorcé des travaux en profondeur pour sculpter notre Fondation en un véritable levier de soutien pour les groupes que nous accompagnons. Pendant près d'un an, nous avons mobilisé notre conseil d'administration et notre comité de sélection pour participer activement au processus, et nous avons sondé les groupes partenaires pour recueillir leurs visions et aspirations.

Ce long parcours nous a permis d'établir de nouveaux cadres et de revisiter nos fondements, tout en veillant à ce que chaque décision adoptée respecte notre engagement envers une philanthropie basée sur la confiance.

Des nouveaux fondamentaux

vision



Nous aspirons à un monde fécond de sens, de liens et de solidarités où la justice du vivant est au cœur de nos actions et où les diversités, accueillies inconditionnellement, participent activement à bâtir les imaginaires du futur.

mission



Soutenir des groupes en quête de sens, de justice et d'équité, via une philanthropie engagée, collaborative et courageuse.

boussole éthique

4 valeurs fondamentales

- Intégrité
- Humilité
- Transparence
- Responsabilité

Engagements

- Justice sociale
- Justice écologique

Principes éthiques

- Autodétermination des communautés desservies
- Philanthropie centrée sur les groupes soutenus
- Démocratie
- Équité
- Reconnaissance de notre positionnalité

Vers une philanthropie de confiance

04

11

Dans le but de concentrer toute notre énergie sur notre planification stratégique et de rester cohérent·e·s avec nos réflexions, nous avons mis notre appel à projets sur pause cette année, redistribuant les fonds entre les projets déjà soutenus. Ce temps de recul nous a permis d'approfondir et de mettre en pratique les principes de la philanthropie basée sur la confiance, que nous prôtons activement.

Cette approche a consolidé notre posture en offrant un cadre structuré aux actions déjà en place, grâce à l'engagement de celles et ceux qui nous ont précédé·es. En introduisant plus de flexibilité et en renversant les dynamiques de pouvoir traditionnelles, elle donne davantage d'autonomie à nos groupes partenaires.

Fournir un soutien pluriannuel sans restriction

Soutien triennal

Sans restriction

Versements détachés de la reddition de comptes

Faire ses devoirs

Rôle actif de la responsable de la philanthropie dans le processus : prise de note, récolte d'informations.

Simplifier les processus

Appel à projets simplifié, lettre d'intention comme première étape

Bilans effectués par des rencontres de dialogue.

Être transparent et réceptif

Disponibilité des critères de sélection et informations sur l'appel à projets.

Solliciter et agir selon les feedbacks reçus

Retour rapide

Recherche de solutions aux enjeux vécus des groupes

Sondage annuel

Offrir un soutien au-delà de l'argent

Accompagnement stratégique

Formations en philanthropie

Cadres et politiques en Open source

Nous constatons les effets positifs de cette approche : une flexibilité accrue pour répondre aux besoins spécifiques des groupes, un fardeau administratif allégé et une meilleure adaptation aux réalités de nos partenaires. Les résultats sont déjà visibles. Par exemple, plusieurs groupes ayant bénéficié d'un financement triennal avec Béati accèdent désormais à des fonds plus conséquents, leur permettant d'entamer de nouvelles phases de leur développement. L'effet de levier, les apprentissages et l'accompagnement apporté portent leurs fruits.

En responsabilisant les bailleurs de fonds et en inspirant d'autres acteurs du milieu à adopter ce modèle, nous contribuons à une vision partagée de bien-être social et environnemental. Cependant, la philanthropie basée sur la confiance comporte aussi des défis. Des risques de néocolonialisme, d'autonomie conditionnelle et de maintien des dynamiques de pouvoir inégalitaires persistent, en particulier pour les groupes historiquement marginalisés. La transparence et la responsabilité doivent également être équilibrées pour éviter le "trustwashing" et garantir une réelle authenticité, bien que la mesure de l'impact reste complexe.

Conscients de ces limites, nous nous engageons à les atténuer par une réactualisation continue de nos pratiques, réaffirmant ainsi notre engagement pour une philanthropie fidèle à nos valeurs.

Béati a joué un rôle déterminant pour nous permettre d'élargir notre champ d'action. La Fondation a été l'étincelle qui a permis d'initier d'importants changements.

Cédric Dussault
Regroupement des comités logement et associations de locataires du Québec

De nouvelles thématiques | Programme régulier

Après une analyse approfondie des contextes organisationnel, philanthropique et socio-politique, notre Fondation a entrepris un processus collectif pour explorer les orientations thématiques qui guideront notre financement dans les années à venir. Ce travail a impliqué notre équipe, nos instances décisionnelles, et a inclus des réflexions sur les points forts et limites de chaque orientation potentielle. L'objectif de cette démarche est de préciser l'impact que la Fondation souhaite avoir au cours des cinq prochaines années.

De cette réflexion émergent deux thématiques fondamentales : Solidarité inconditionnelle et Futurs émancipateurs. Ces priorités incarnent notre engagement à construire un monde plus juste et équitable. La Solidarité inconditionnelle affirme notre soutien à des espaces inclusifs et accueillants, où chaque personne peut s'épanouir sans conditions. Futurs émancipateurs, quant à elle, marque notre volonté d'appuyer des initiatives qui imaginent et construisent des futurs libérateurs fondés sur l'autodétermination et l'émancipation collective. Ces deux orientations se complètent : pour bâtir des futurs libres, il nous faut un présent radicalement solidaire.

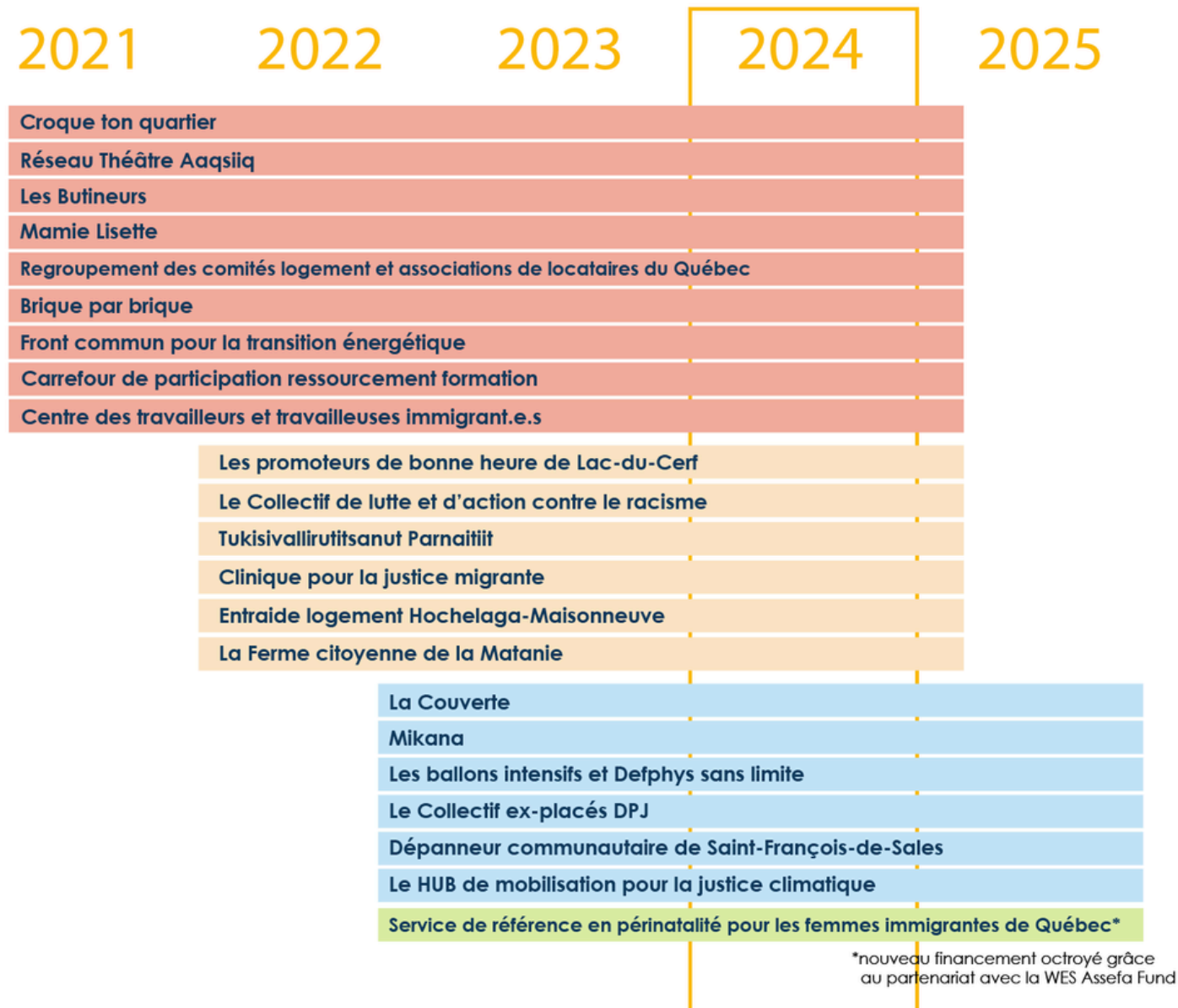
Solidarité inconditionnelle

La Solidarité inconditionnelle exprime notre engagement envers l'inclusion sans restriction, en transformant les structures et pratiques pour créer des environnements où chacun-e se sent accueilli-e et respecté-e. Concrètement, la Fondation soutient des organisations et collectifs au Québec qui construisent des espaces de dialogue, d'échange et de transformation culturelle, visant un accueil véritablement équitable. Cette solidarité repose sur des valeurs essentielles : le respect et la dignité, la sécurité physique et émotionnelle, l'écoute, l'accessibilité, et l'implication des personnes concernées.

Futurs émancipateurs

Dans cette seconde thématique, nous visons à encourager des visions et des pratiques qui remettent en question les structures de pouvoir actuelles pour imaginer des alternatives libératrices. Les Futurs émancipateurs prennent appui sur des perspectives riches et diverses – autochtones, décoloniales, féministes, anticapitalistes, écologiques, et bien d'autres. En soutenant ces perspectives, nous souhaitons propulser l'innovation collective et la pensée créative vers un avenir où justice et équité prévalent.

Engagements en cours



Projets spéciaux

Dans une volonté de transparence, la Fondation Béati a structuré l'utilisation de ses fonds discrétionnaires, en s'appuyant sur l'expertise de son comité de sélection. Ces fonds visent à offrir un soutien souple et complémentaire à notre programme de dons régulier, permettant de financer des initiatives ponctuelles, des urgences imprévues, ou des projets innovants qui répondent aux besoins immédiats des communautés.

Principes directeurs

Les fonds discrétionnaires répondent aux critères suivants :

- **Défense des droits et plaidoyer** : soutien aux projets favorisant des changements politiques et sociaux.
- **Mobilisation des savoirs** : initiatives renforçant la sensibilisation et le partage de connaissances.
- **Care militant** : actions promouvant le bien-être collectif au sein des luttes communautaires.

Ce cadre reflète notre engagement à allouer ces ressources de manière équitable, accessible et agile, en répondant aux besoins concrets des communautés tout en réduisant les contraintes administratives.

- **Société d'habitation des communautés noires** : Élaboration d'un plan stratégique pour la toute nouvelle Société d'habitation des communautés noires du Québec
- **Club Ami** : Mise sur pied du forum pour la paix dans le quartier Côte-des-Neiges
- **Gang à Rambrou** : Participation au séminaire du PIECD et congrès AIRHM
- **Kenneth Deer** : Participation à la réunion du Conseil des droits humains des Nations Unies à Genève

Micro-bourses des utopies réalistes

Le Fonds Patrice Rodriguez (FPR) présente la micro-bourse des utopies réalistes, d'un montant de 5 000 \$. Celle-ci est destinée à un individu ou un collectif (obnl, collectif informel ou autre) engagé dans la conceptualisation d'alternatives viables défiant les statuts quo et les systèmes d'oppression. La micro-bourse des utopies réalistes entend soutenir des idées audacieuses et contre-hégémoniques, capables de défier les structures actuelles pour façonner un avenir plus équitable et durable.



Catégorie individuelle : Mouloud Idir-Djerroud a consacré sa vie à tisser des liens autour de questions complexes. Il se distingue par l'impact significatif qu'il a sur les communautés qu'il sert et par sa capacité à inspirer des changements culturels et systémiques, notamment dans la lutte contre l'islamophobie et le racisme systémique. Son dévouement à concevoir des solutions alternatives reflète parfaitement l'esprit de cette bourse.

Catégorie collective : Martin Zibeau et Bruno Garlat aspirent à revigorer nos économies locales et à dynamiser les régions. En expérimentant l'application d'un revenu de base pour les producteurs-trices agricoles de proximité, leur projet remet en question les paradigmes du capitalisme. Il illustre comment une économie peut être réorganisée pour privilégier la stabilité financière des individus et le bien-être collectif. Cette initiative, où coopération et solidarité remplacent compétition et accumulation de capital, constitue une source d'inspiration pour transformer les dynamiques socio-économiques.



Vers un pôle de ressources

05

À la Fondation Béati, l'accompagnement a toujours été une posture et une disposition d'esprit. Depuis un an, nous travaillons à formaliser cette approche en lui donnant une structure définie, afin de renforcer notre soutien et de mieux répondre aux besoins des groupes partenaires. Cela passe par différentes expérimentations, incluant des formations internes, la création d'une page de ressources en Open Source regroupant plus de 100 outils pour les organismes, ainsi que la mise à disposition de nos propres cadres et politiques en libre accès.

17

Page de ressources Open Source

Dans notre démarche d'accompagnement, nous avons créé une page dédiée au partage de ressources utiles et pratiques. Cette page rassemble une variété d'outils, allant de nos productions internes (politiques, cadres conceptuels, modèles) accessibles en Open Source, à une sélection rigoureuse d'outils externes destinés à soutenir les initiatives et projets des groupes. En adoptant la philosophie de l'Open Source, nous facilitons l'accès à des documents élaborés sous licence Creative Commons (CC BY-NC-SA), permettant aux personnes utilisatrices de les adapter, tout en conservant leur usage non commercial et en partageant les mêmes conditions.

Grâce à une collaboration enrichissante avec les étudiant-e-s en Gestion de l'innovation sociale de HEC Montréal, qui ont contribué à évaluer les besoins des groupes, nous avons structuré une boîte à outils rendu accessible en ligne et contenant plus de 100 PDF téléchargeables, accompagnés d'un tableau Excel qui répertorie chaque ressource, incluant des liens directs, des descriptions, et le public cible.

Formations à la philanthropie 101

Cette année, certains groupes ont également pu assister à une formation interne sur la philanthropie 101. Lors de ces ateliers, l'équipe a exploré l'univers philanthropique, ses avancées et ses limites, pour ensuite aborder la stratégie financière, et offrir un espace d'échange autour des enjeux concrets vécus par les participant-e-s dans leur recherche de financement. Chaque session s'est accompagnée d'outils numériques, permettant aux groupes de mieux structurer et orienter leurs démarches. Le succès de cette première cohorte nous encourage à planifier une deuxième édition début 2025.

Des ressources en développement

Dans le cadre de notre engagement à approfondir cet accompagnement, nous allons recruter une personne dédiée dont le rôle sera de structurer davantage ce pôle de ressources et d'explorer d'autres formes de soutien avec nos groupes. Ce pôle, en cours d'élaboration, vise à fournir du soutien qui s'adapte aux besoins évolutifs de nos groupes.

Engagements, une posture transversale

06

Depuis un an, le poste de communication a évolué pour refléter l'engagement, un axe transversal au cœur de la Fondation Béati. Désormais, notre posture communicationnelle s'aligne avec cette volonté d'engagement. Nos prises de parole sont résolument engagées, inspirées et nourries par les communautés que nous soutenons ainsi que par les silences trop souvent lourds sur certains enjeux. Cet engagement se manifeste dans toutes nos actions et politiques : bien plus qu'un ensemble de principes, il se traduit par des positions claires et politiques, des critères d'exclusion assumés, des investissements encadrés, des cibles d'équité et des rapports d'imputabilité transparents.

18

Notre processus de prises de position

Notre processus de prises de position est itératif et évolutif, avec des filtres qui constituent une première base pour notre cadre d'engagement, qui sera publié l'an prochain.

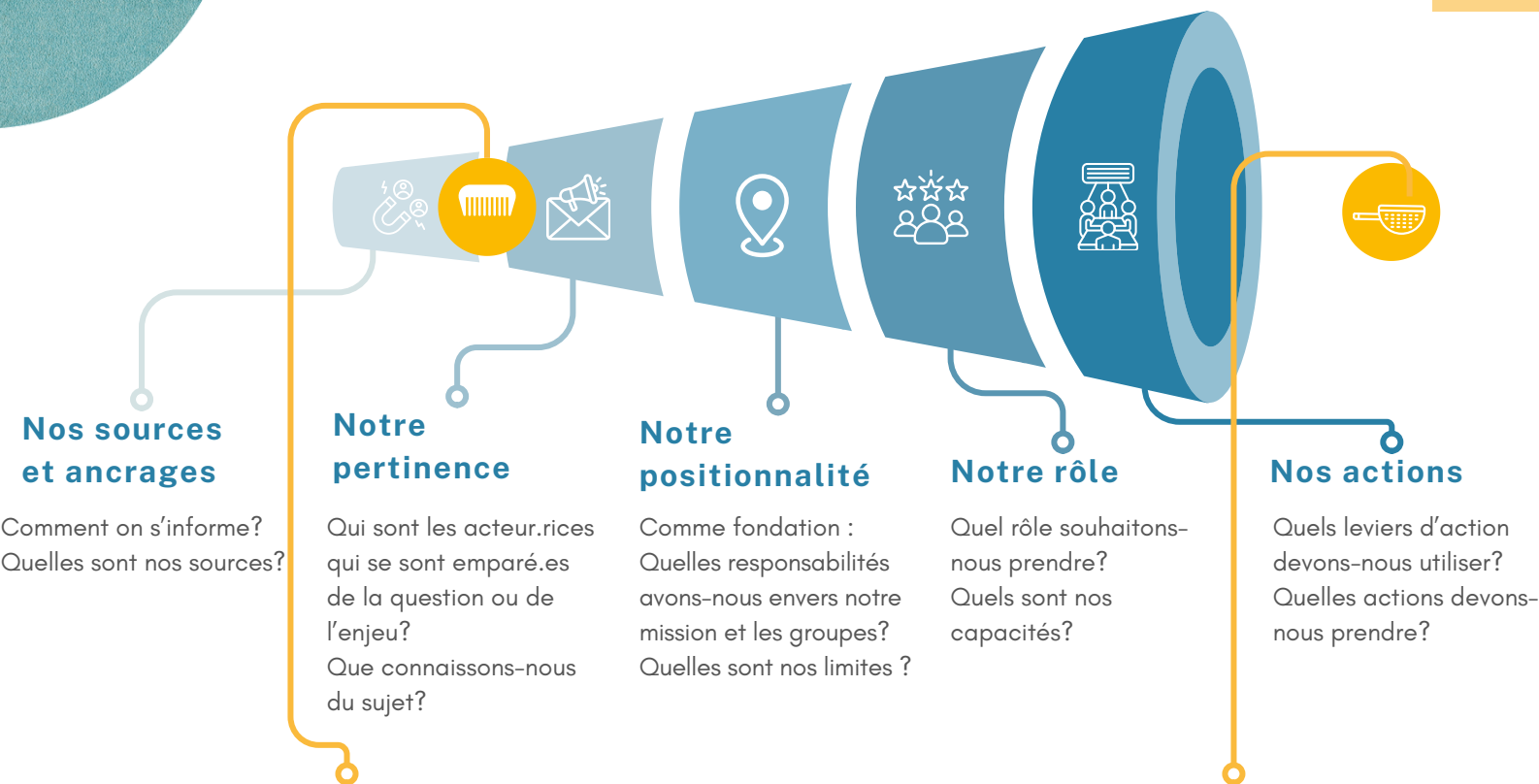
Nous partons de trois conditions de base qui forment le socle de notre démarche : la non-partisanerie, le respect de l'autonomie des groupes (non-ingérence) et l'alignement avec nos valeurs. Ces trois principes fondamentaux guident chacune de nos prises de position.

Ensuite, nous appliquons un filtre pour identifier les enjeux sur lesquels nous prenons la parole et les moyens les plus appropriés pour le faire. Ce filtre est une série de questions autour de notre ancrage, notre pertinence, notre positionnalité, notre rôle, et les actions envisagées. Ces réflexions nous aident à évaluer notre légitimité à intervenir sur chaque sujet et à déterminer comment agir en cohérence avec nos valeurs.

Enfin, avant chaque publication, nous appliquons ce que nous appelons la "passoire de Socrate", traduite dans le cadre de nos valeurs. Nous vérifions trois aspects :

- La vérité : Nous nous assurons de communiquer avec transparence et honnêteté.
- La bonté : Notre prise de position est-elle solidaire envers les communautés concernées ?
- L'utilité : Cette intervention est-elle constructive pour la cause en question ?

Nos filtres d'engagements



Conditions de base



La non-ingérence



La cohérence avec nos valeurs, postures et visées



La non-partisanerie

Passoire de Socrate

Vérité



Bonté



Utilité



Type d'actions possibles

- Prise de position publique : déclaration, appui
- Présence : tables, réseaux, manifestations, événements
- Discrétionnaire
- Désinvestissement
- Affaires publiques
- Action interne : politiques
- Projet spécial (ex. Inspirit)

Nos prises de position

14 juin 2024

Endossement de la demande, initiée par la Fondation de la famille Bhayana, pour la création d'une Journée de reconnaissance du secteur à but non lucratif au Canada.

15 mai 2024

Signature de la Déclaration PL57 – Un recul pour les droits et libertés portée par des groupes communautaires, militants, écologistes et syndicaux, préoccupés par les impacts du projet de loi 57.

14 mai 2024

Signature de la lettre ouverte An Urgent Invitation to Shift Funding Practices (en anglais) qui encourage les bailleurs de fonds de passer des approches philanthropiques traditionnelles à des pratiques transformatrices.

9 avril 2024

Déclaration de soutien envers les communautés trans, non-binaires et bispirituelles.

2 avril 2024

Signature de la déclaration pour le droit des familles en demande d'asile à accéder aux services de garde subventionnés au Québec.

28 mars 2024

Déclaration et appel de solidarité envers le Centre justice et foi et ses travailleuses et travailleurs.

13 décembre 2024

Déclaration | Solidarité de la Fondation Béati envers les travailleuses et travailleurs du secteur public en grève au Québec

17 avril 2024

Appui à la mobilisation par Migrant Rights Network pour un statut pour toutes et tous.

8 septembre 2024

Signature de la lettre "Pourquoi la philanthropie doit se mobiliser face à la crise des médias", en réponse au projet de loi C-18 qui régule les plateformes numériques.

Engagement pour la Palestine : une prise de position pour la justice et la paix



Cette année a été marquée par des images bouleversantes de violence quotidienne subie par les Palestinien·nes vivant sous occupation, ainsi que par les personnes courageuses défendant leurs droits et libertés. Face à cette réalité, il était impensable pour notre Fondation de rester silencieuse. Alors que les voix palestiniennes continuent d'être ignorées et invisibilisées dans nos institutions et par nos représentant·es, nous avons ressenti l'impératif de réclamer un cessez-le-feu immédiat et la fin de l'escalade de la violence.

Nous affirmons que seule une paix ancrée dans la justice et la réparation est véritablement durable. Cela implique de respecter le droit international et de garantir les droits fondamentaux des peuples. En tant que fondation, nous reconnaissons également notre responsabilité d'investir de manière éthique : nos ressources ne doivent en aucun cas soutenir l'industrie des conflits armés ou les entreprises complices de violations des droits humains. Cette année, nous avons renforcé nos pratiques d'investissement pour refléter nos principes, particulièrement dans le contexte des violations graves des droits humains en Palestine, qui, selon des expert·e·s des Nations Unies, présentent un risque élevé de génocide tel que défini par la Convention sur la prévention et la répression du crime de génocide.

La Fondation exprime également son soutien à la liberté d'expression et au droit de manifester, des droits fondamentaux de plus en plus menacés. Nous considérons qu'une vigilance constante est essentielle pour défendre ces libertés, indispensables à la construction d'une société juste.

- le 1er novembre 2023 La Fondation Béati signe cet appel de [Ceasefire Now](#), aux côtés de 150 organisations à travers le pays, dans le cadre d'un mouvement social impliquant plus de 50 pays.
- le 13 décembre 2023 Signature de la lettre, [Un message de solidarité de la société civile](#), qui appelle à la paix, une aspiration fondamentale que nous partageons avec toutes et tous.
- le 18 mars 2024 Appui à [la coalition du Québec URGENCE Palestine](#).
- le 2 mai 2024 La Fondation réitère son engagement en tant qu'investisseur responsable, suite aux mobilisations étudiantes mondiales, notamment devant l'Université McGill.
- Le 23 juillet 2024 Signature de [la lettre de la Coalition Urgence Palestine](#) adressée à la Caisse de dépôt et placement du Québec (CDPQ).

Partenariat avec Inspirit

La Fondation Béati a entamé un partenariat inédit avec la Fondation Inspirit pour aborder la question de l'islamophobie et définir le rôle que peut jouer la philanthropie dans le soutien aux communautés affectées. Ce partenariat vise à élaborer une stratégie philanthropique pour lutter contre l'islamophobie au Québec, en amorçant un changement de narratif dans le secteur. Un rapport, qui intègre les perspectives des communautés concernées, prévu pour 2025, marquera une première étape destinée à déclencher des discussions et sensibiliser le milieu philanthropique sur cet enjeu longtemps négligé.

Ce type de collaboration incarne la vision de la Fondation Béati pour des partenariats qui non seulement soutiennent les communautés, mais participent activement à transformer le secteur pour plus d'équité et d'inclusion.

22

JEDI (justice, équité, diversité et inclusion) et environnement

Rapport climat

Cette année, la Fondation Béati présente son deuxième rapport sur l'engagement de la philanthropie canadienne face au dérèglement climatique, un effort soutenu par Philanthropic Foundations Canada (PFC) pour mobiliser et orienter les pratiques du secteur. En intégrant les approches JEDI (justice, équité, diversité et inclusion) et en reconnaissant les liens profonds entre justice sociale et justice climatique, nous avons inscrit la question environnementale dans notre planification stratégique quinquennale en tant qu'engagement transversal. Ce rapport témoigne de nos efforts collectifs pour renforcer nos pratiques internes, établir des collaborations stratégiques, et centrer notre soutien sur les communautés les plus touchées par les crises climatiques, dans une démarche continue d'écoute et d'apprentissage.

Cibles d'équité

Cette année, la Fondation a franchi une nouvelle étape avec l'adoption de cibles d'équité ambitieuses. Constatant le sous-financement persistant de plusieurs communautés, nous avons décidé d'intégrer ces cibles pour dépasser les biais inconscients qui influencent parfois la distribution des fonds. Ces cibles visent à garantir une approche plus équitable pour nos dons réguliers. Nous nous engageons ainsi à allouer un minimum de 50 % des fonds à des initiatives dirigées par et pour des groupes sous-financés, incluant les personnes autochtones, noires, racisées, LGBTQ2EAI+, de minorités religieuses, ainsi que celles ayant des limitations fonctionnelles ou des atypies cognitives. De plus, 50 % des fonds seront consacrés aux initiatives situées hors des grands centres urbains.

Collecte de donnée

Depuis un an, la Fondation utilise un sondage socio-démographique pour évaluer la diversité, les compétences et la représentativité de son conseil d'administration (CA), de son comité de sélection (CS) et de son équipe, en alignement avec nos cibles d'équité et les principes JEDI. Ce formulaire aide à constituer un CA et un CS inclusifs et représentatifs des communautés du Québec, favorisant la redistribution du pouvoir et une prise de décision équilibrée. Un bref formulaire est également fourni aux groupes demandeurs pour cerner les communautés desservies, leur composition, et leur région d'action, garantissant ainsi un suivi des cibles d'équité. Pour promouvoir la transparence et en anticipation de la loi S-279, soutenue par la sénatrice Ratna Omidvar pour accroître la diversité dans les organismes de bienfaisance, un aperçu global anonymisé de ces données sera publié sur notre site web.



L'année a mis en lumière le travail accompli par notre comité de finances durables et d'audit. Celui-ci a mené à bien la mise en œuvre de notre nouvelle politique de finances durables, un jalon stratégique pour la Fondation. Le comité a notamment conduit des entrevues approfondies avec plusieurs gestionnaires de fonds, dans le cadre d'un processus rigoureux visant à identifier le meilleur partenaire pour gérer nos placements privés à retombées sociales. À l'issue de ces évaluations, la firme Genus a été retenue pour son expertise en gestion d'investissements à retombées positives, alignée avec notre vision de promouvoir un impact social et environnemental tangible à travers nos actifs financiers. Ce choix incarne notre engagement à allier rendement financier et responsabilité sociale.

Par ailleurs, un travail de grande envergure a été réalisé autour de la révision de notre calcul de taux de contingence. Ce processus a donné lieu à des réflexions éthiques internes approfondies, abordant les enjeux de justice économique et d'équité dans l'allocation des ressources. La révision de ce calcul a permis d'adopter une nouvelle méthodologie qui aura pour effet concret d'augmenter le nombre de groupes soutenus annuellement par la Fondation. Cette avancée témoigne de notre volonté de maximiser l'efficacité de nos ressources tout en assurant une distribution plus juste et inclusive de notre soutien financier, en phase avec nos valeurs fondamentales d'équité et d'impact social durable.

08 Événements

22 et 23 mai 2024

Sommet du Philab 2024 "Notre héritage pour le future"

coanimation de la table ronde "Les lacunes de la philanthropie : Ce que nous ne voyons pas"

2 avril 2024

Transform capital peer group - Présentatrice, Perspective critique sur la philanthropie ; réflexions et réponses pratiques au sein de Béati.



14 et 15 novembre 2023

Sommet de l'institut Mallet sur la culture philanthropique
"Ensemble pour un nouvel élan".

Participation au panel "Un leadership renouvelé au sein de la philanthropie."

"Le deuil est la première compétence à acquérir"

Nadia Duguay

Lors du Panel sur le leadership, notre directrice a mis en lumière les défis complexes de la philanthropie moderne, soulignant l'importance de développer des compétences pour naviguer les dualités de cette discipline. Face aux contradictions, tensions et diversités de perspectives, la pensée complexe devient essentielle, permettant de réfléchir sur la positionnalité de la philanthropie et ses rapports de pouvoir, tout en assumant son rôle face aux inégalités.

Cette démarche s'accompagne d'une nécessité : celle des "deuils nécessaires". Il s'agit d'abandonner certaines illusions, comme la suffisance, l'image idéalisée d'une philanthropie purement bénéfique ou encore la nostalgie d'un monde rêvé aujourd'hui inatteignable.

09

Communications et partenariats



+84%
abonné.e.s



+19%
abonné.e.s



+84%
abonné.e.s

Cette année, la Fondation a adopté une approche de communication intentionnelle, visant à inspirer et engager les milieux en relayant des messages pertinents et porteurs. Nous avons choisi de prendre la parole uniquement lorsque nous avons quelque chose de substantiel à dire, en mettant l'accent sur les voix et les perspectives des groupes que nous soutenons. Bien que la Fondation ait été occupée par des travaux internes liés à notre planification stratégique quinquennale, notre présence sur les réseaux sociaux a connu une augmentation significative. Les communications les plus impactantes ont été celles marquées par des prises de position fortes, notamment sur des sujets entourés d'un silence marqué dans le secteur. Cette stratégie s'inscrit dans notre engagement à être un levier pour les mouvements sociaux et à renforcer nos liens les groupes qui luttent pour une transformation sociale juste et inclusive.

Écosystème partenarial

- Académique : Philab, HEC Montréal
- Réseaux philanthropiques : Fondations philanthropiques Canada (FPC), Collectif des fondations québécoises contre les inégalités, Environment Foundation Canada, New Power Network,
- Financement solidaire : Réseau d'investissement social du Québec (RISQ), FilAction
- Engagement actionnarial et investissements responsables : Regroupement pour la responsabilité sociale des entreprises (RRSE)
- Partenariats associatifs: Rojep, Collectif des partenaires pour le développement des communautés, Ligue des droits et libertés, Réseau mondial des intersections, Campagne québécoise pour la régularisation et la justice migrante.
- Partenaires solidaires: Sœurs des Saints Cœurs de Jésus et de Marie, Sœurs des Saints Noms de Jésus et de Marie, WES Assefa Funds, Inspirit Foundation

Coordonnées

10

☎ (450) 651-8444

✉ info@fondationbeati.org

🌐 www.fondationbeati.org